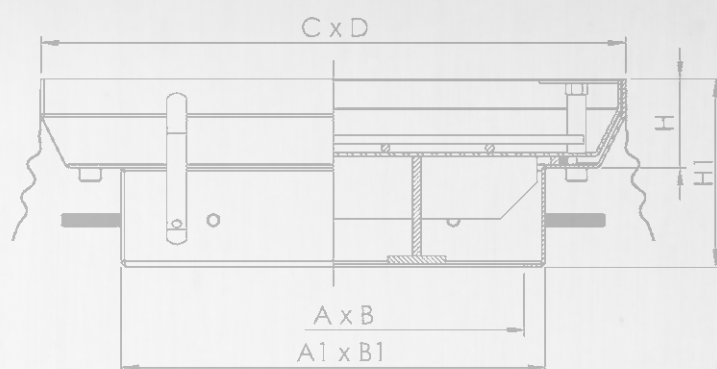
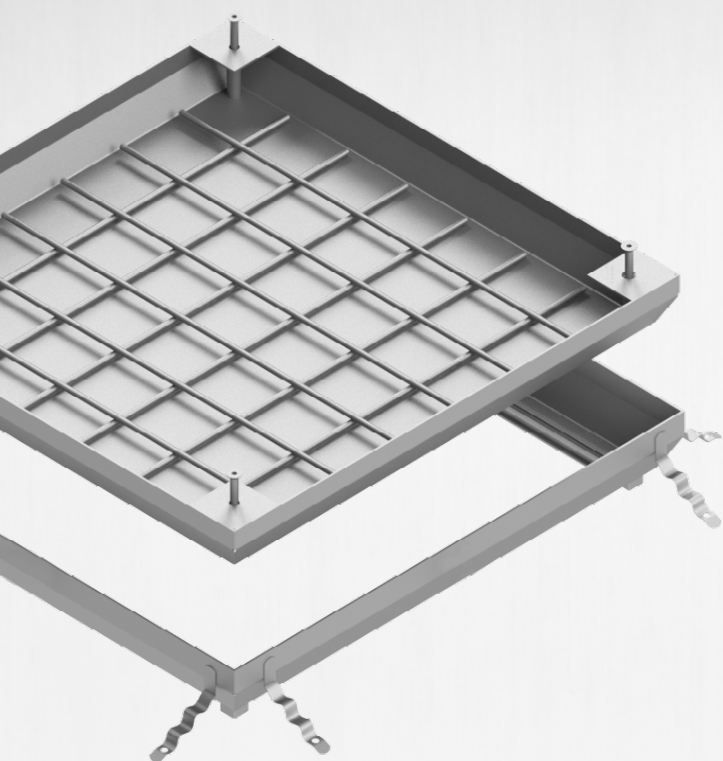


Tapas de registro

Instrucciones de montaje



En estas instrucciones encontrará información básica relacionada con el montaje de las tapas de registro fabricadas por ATT.

Si usted tiene alguna duda o pregunta, por favor contacte con el fabricante. Puede encontrar los datos de contacto en la web www.attinox.com.



Instrucciones de montaje y uso de las tapas de registro



- Debe leer estas instrucciones antes de empezar el montaje.



- El montaje debe realizarlo personal con la formación y competencias apropiadas.



- Durante el montaje debe utilizar los equipos de protección individual adecuados.



- Debe respetar la normativa de seguridad y salud vigente en el lugar de instalación.



- Debe utilizar útiles y herramientas apropiadas para manejar el acero inoxidable.

CONTENIDO

1. Buenas prácticas de montaje
2. Descripción técnica de las tapas
3. Instalación de las tapas
 - a) Tapa rellenable estándar
 - b) Tapa asistida
4. Procedimiento de apertura y cierre de las tapas
 - a) Tapa rellenable estándar
 - b) Tapa asistida
5. Uso y mantenimiento de las tapas

ATENCIÓN

Este documento contiene información de utilidad para los montadores y los usuarios de las tapas de registro fabricadas por ATT Sp. z o.o.. Estas instrucciones tienen carácter general y no eximen al montador ni al usuario de cumplir la normativa local vigente en el lugar del montaje. El montador y el usuario son los únicos responsables del trabajo que realizan, así como de respetar la normativa de seguridad y salud durante las tareas de instalación, manipulación y mantenimiento de la tapa.

1 Buenas prácticas de montaje

- Debe respetar la normativa de seguridad y salud vigente en el lugar de instalación.
- Debe utilizar los equipos de protección individual apropiados para realizar este trabajo.
- Debe utilizar las herramientas apropiadas para realizar este trabajo.
- Debe leer las instrucciones de montaje de la tapa y sus accesorios antes de iniciar los trabajos de montaje.
- Debe comprobar que las medidas del marco de la tapa y de la bandeja coinciden con las previstas en el lugar de instalación.
- Debe comprobar que la tapa esté correctamente nivelada.
- Debe dejar suficiente tiempo para que el mortero fragüe antes de permitir el tránsito por la tapa.

2 Descripción técnica de las tapas

Las tapas de registro permiten el acceso a las instalaciones situadas por debajo del nivel de suelo. Están disponibles en diferentes variantes y dimensiones. Pueden montarse en el interior y en el exterior de edificios. Se utilizan de forma habitual en instalaciones industriales y en edificios públicos, como por ejemplo tiendas, centros de convenciones, restaurantes, talleres y almacenes.

La parte superior de las tapas de registro se puede rellenar con hormigón clase B30 o superior. También se pueden utilizar gres, cerámica, adoquines, resina, baldosas de acero inoxidable u otros materiales.

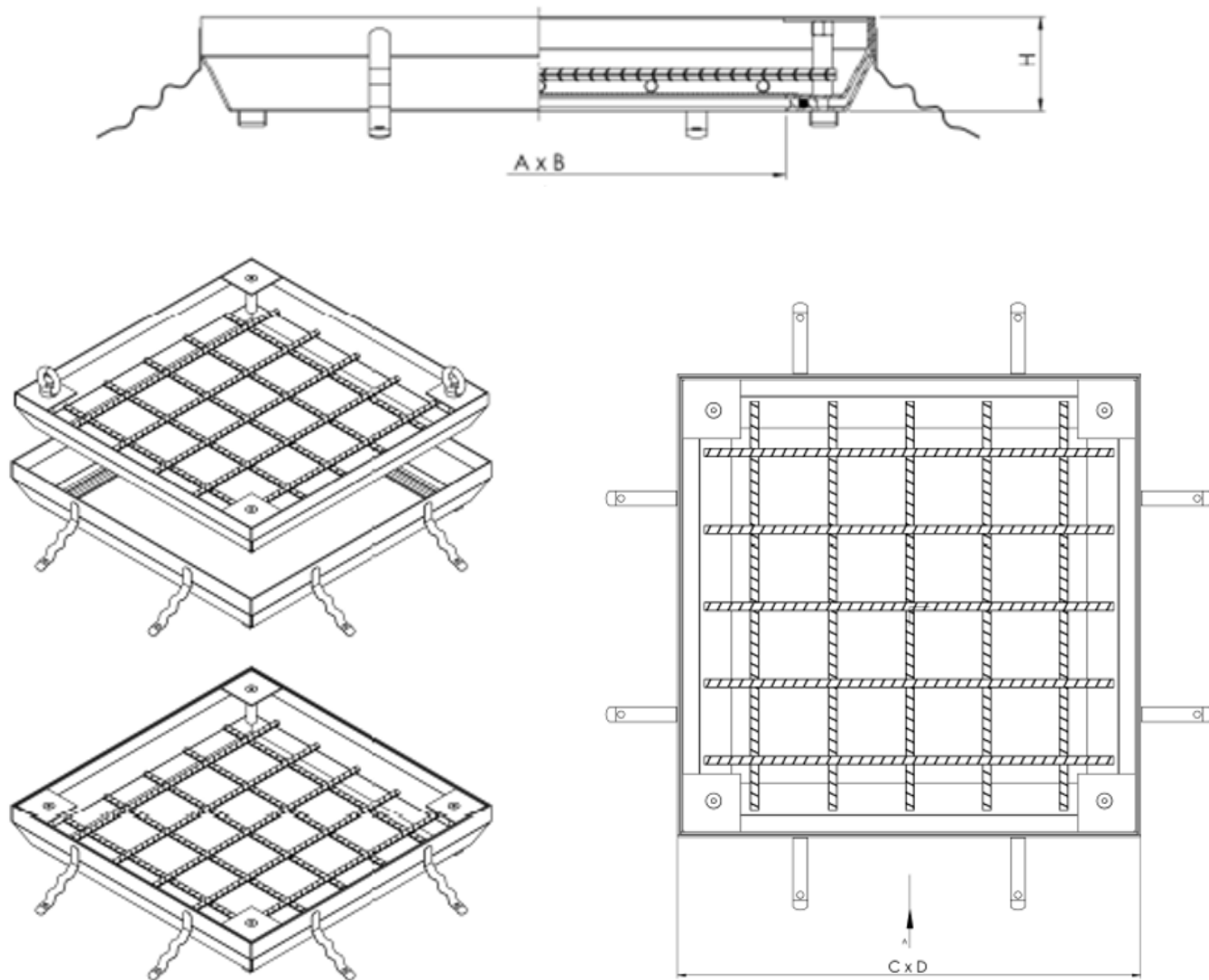
Las tapas de registro se fabrican en acero inoxidable EN 1.4301 (AISI 304) o EN 1.4404 (AISI 316). Esto permite utilizarlas en zonas con requerimientos higiénicos muy exigentes.

Las tapas de registro estándar se componen de: marco inferior, bandeja superior, junta de estanqueidad, tornillos de sujeción y mallazo de refuerzo suministrado en acero B500SP.

Las tapas de registro asistidas van equipadas adicionalmente con bisagras y pistones a gas, que facilitan la apertura y el cierre de la tapa.

Las tapas de registro ATT son estancas al gas. Si en el recinto al que da acceso la tapa usted va a montar equipamiento que requiere renovación de aire, es necesario prever una adecuada ventilación de la arqueta.

1.1 Corte longitudinal de la tapa de registro.



Modelo	A x B [mm]	C x D [mm]	H [mm]
K3x3	300x300	460x460	85
K4x4	400x400	560x560	85
K5x5	500x500	660x660	85
K6x6	600x600	760x760	85
K7x7	700x700	880x880	100
K8x8	800x800	980x980	100
K9x9	900x900	1080x1080	100
K10x10	1000x1000	1180x1180	100

El Departamento de Control de Calidad de ATT revisa todas las tapas de registro antes de la expedición. Realiza un control dimensional, el premontaje de los diferentes elementos y la comprobación de cantidades de cada componente de la tapa.

3 Instalación de las tapas

a) Tapa rellenable estándar

Paso 1.

Atornillar el marco y la bandeja con ayuda de los tornillos suministrados, para evitar deformaciones que podrían dañar la tapa e imposibilitar su apertura y cierre.

Paso 2.

Colocar los distanciadores en los huecos entre el marco y la bandeja.

Paso 3.

Proteger con cinta el borde superior de la tapa y los puntos de sujeción donde colocan los tornillos.

Paso 4.

Posicionar la tapa en el lugar de montaje.

Paso 5.

Nivelar la tapa. Este paso es fundamental para garantizar el funcionamiento correcto de la tapa.

Paso 6.

Verter hormigón de manera que se asegure la posición correcta del marco.

Paso 7.

Asegúrese que el mallazo se encuentra en la posición correcta dentro de la bandeja. Rellenar la bandeja con hormigón de clase B30 o superior.

b) Tapa asistida

Paso 1.

Atornillar el marco y la bandeja con ayuda de los tornillos suministrados.

Paso 2.

Posicionar la tapa en el lugar de montaje.

Paso 3.

Nivelar la tapa. Este paso es fundamental para garantizar el funcionamiento correcto de la tapa.

Paso 4.

Abrir la tapa y, si fuera necesario, montar el encofrado en su interior.

Paso 5.

Cerrar la tapa. Atornillar el marco y la bandeja con ayuda de los tornillos suministrados, para evitar deformaciones que podrían dañar la tapa e imposibilitar su apertura y cierre.

Paso 6.

Colocar los distanciadores en los huecos entre el marco y la bandeja. A continuación proteger con cinta el borde superior de la tapa y los puntos de sujeción donde colocan los tornillos.

Paso 7.

Verter hormigón de manera que se asegure la posición correcta del marco.

Paso 8.

Asegúrese que el mallazo se encuentra en la posición correcta dentro de la bandeja. Rellenar la bandeja con hormigón de clase B30 o superior.

Paso 9.

Abrir la tapa respetando las medidas de seguridad adecuadas.

Paso 10.

Bloquear la bandeja para evitar que se mueva. Retirar el encofrado (si se ejecutó anteriormente).

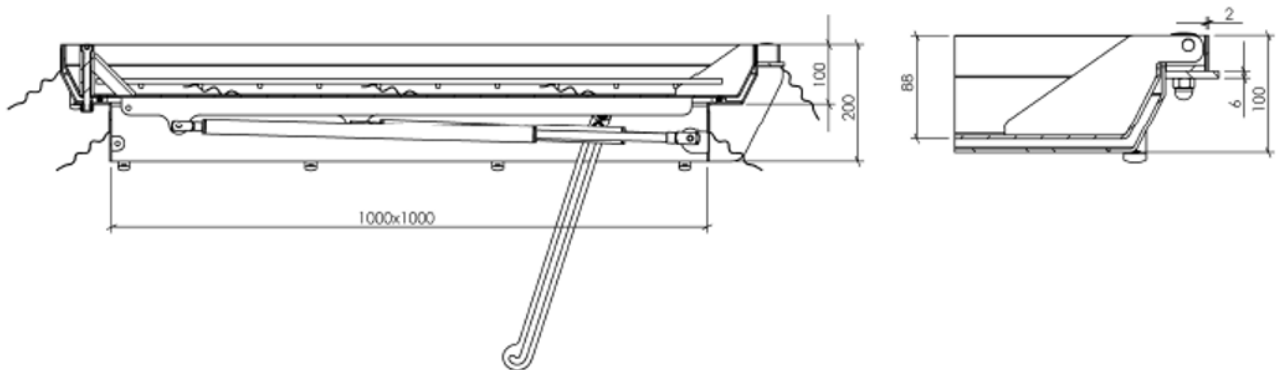
Paso 11.

Montar los pistones a gas.

ATENCIÓN. Montar el cuerpo del pistón en el lado de la bandeja, y el vástago al bastidor de la tapa.

4 Procedimiento de apertura y cierre de las tapas

a) Tapa rellenable estándar



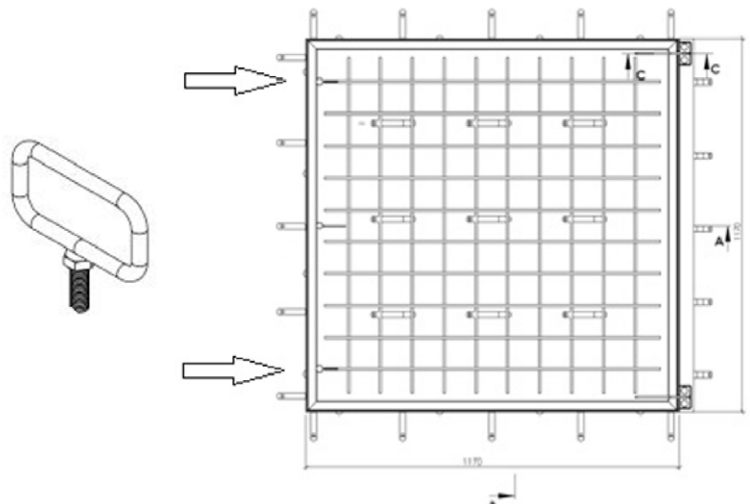
1.2 Corte longitudinal de la tapa de registro abisagrada y asistida con pistones.

Paso 1.

Retirar los tornillos de fijación.

Paso 2.

Atornillar las orejetas de elevación en los puntos indicados para ello, situados las esquinas de la bandeja.



Paso 3.

Elevar la bandeja.

ATENCIÓN. El peso de la tapa para modelos de mediano y gran tamaño es superior a 20kg. Para evitar daños mecánicos en el equipamiento y/o lesiones físicas, debe realizar esta operación utilizando el elevador suministrado por ATT como equipamiento opcional (ver página siguiente), o utilizando otros medios de elevación disponibles en el lugar de montaje de la tapa. Si necesita conocer el peso exacto de la tapa que ha instalado, por favor consulte con el fabricante.

Paso 4.

Cierre de la tapa – desenroscar las orejetas de elevación y apretar los tornillos de sujeción.

ATENCIÓN. Antes de cerrar la tapa, revísela y retire la suciedad que haya podido acumularse en el marco o en la bandeja. Revise que la junta de estanqueidad esté en buenas condiciones y colocada en su posición correcta.

ATENCIÓN. Los montadores y los usuarios de la tapa son los únicos responsables del trabajo que realizan, así como de respetar la normativa de seguridad y salud durante las tareas de manipulación y mantenimiento de la tapa.

ATENCIÓN. Para las tapas de tamaño mediano y grande, se recomienda utilizar el elevador ATT con el objetivo de evitar daños mecánicos en el equipamiento y lesiones físicas.

b) Tapa asistida**Paso 1.**

Retirar los tornillos de fijación.

Paso 2.

Atornillar las orejetas de elevación en los puntos indicados para ello, situados las esquinas de la bandeja.

Paso 3.

Tirar de las orejetas de elevación para elevar la tapa. El proceso de apertura está asistido por la fuerza que ejercen los pistones a gas. Tras la apertura total de la tapa, hay que comprobar que los seguros laterales bloquean la tapa frente a su cierre accidental.

Paso 4.

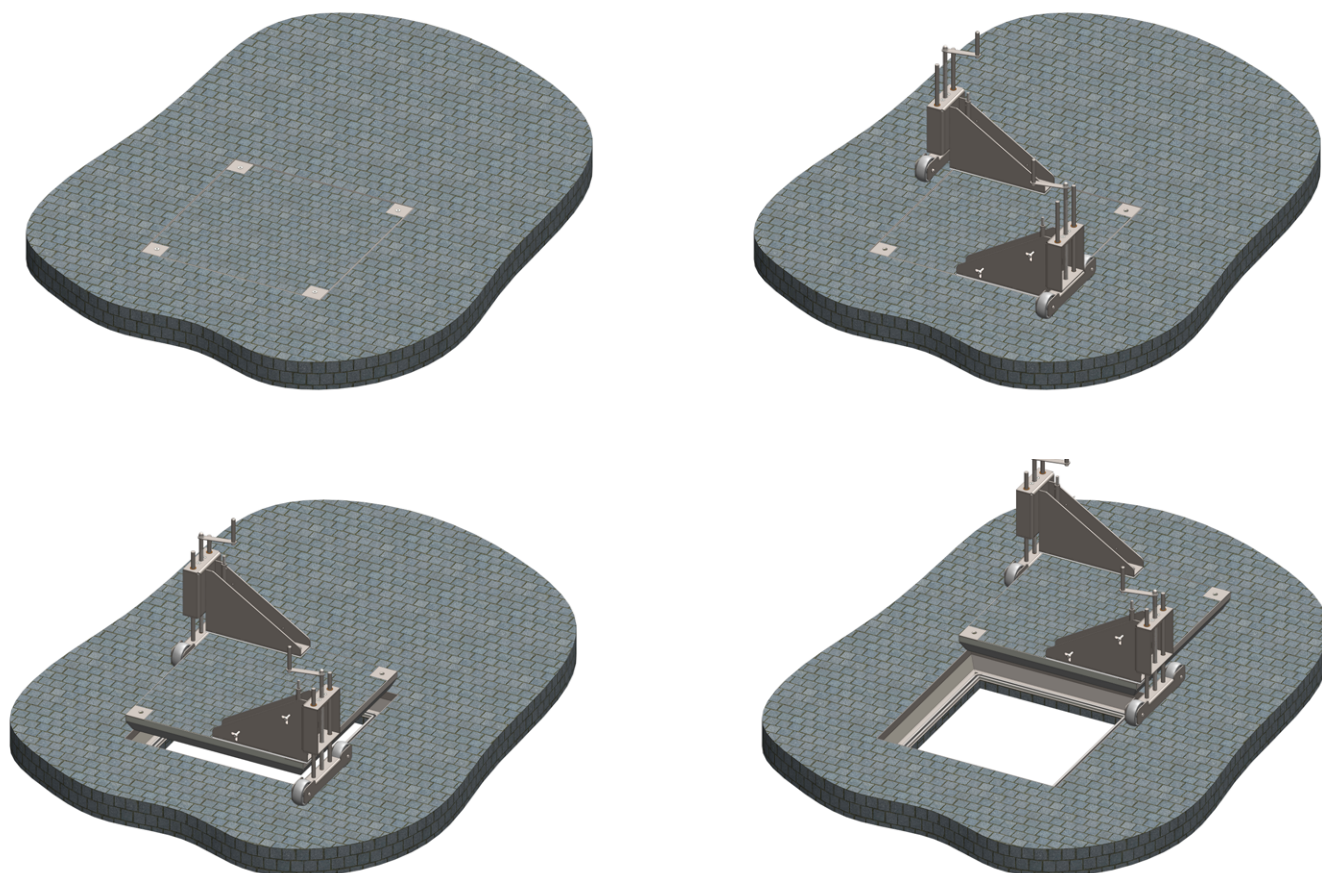
Antes de cerrar la tapa, desbloquear los seguros laterales.

ATENCIÓN. Antes de cerrar la tapa, revísela y retire la suciedad que haya podido acumularse en el marco o en la bandeja. Revise que la junta de estanqueidad esté en buenas condiciones y colocada en su posición correcta.

Los montadores y los usuarios de la tapa son los únicos responsables del trabajo que realizan, así como de respetar la normativa de seguridad y salud durante las tareas de manipulación y mantenimiento de la tapa.

Para las tapas de tamaño mediano y grande, se recomienda utilizar el elevador ATT con el objetivo de evitar daños mecánicos en el equipamiento y lesiones físicas.

El elevador manual de ATT permite la colocación segura y rápida de la tapa en la posición adecuada.



5 Uso y mantenimiento de las tapas

La zona donde está montada la tapa debe mantenerse limpia. Evitar el ingreso de suciedad y arena a los tornillos y las tuercas de sujeción. Las roscas y las bisagras deben engrasarse periódicamente.

Por lo menos dos veces al año debe abrir la tapa y limpiar el marco, la junta de estanqueidad y la bandeja con agua limpia. Engrase la junta y las roscas de los elementos de sujeción.